

**KAFFE
LOGIC**

Kaffeologic Nano 7

Használati utasítás

Köszönjük, hogy csatlakozott a Kaffelogic forradalomhoz. Érezze jól magát, és élvezze a fantasztikus kávéját.

Ez a készülék alkalmas Professional használatra, és háztartási és hasonló alkalmazásokban (például munkahelyek személyzeti konyháiban, tanyasi házakban és vendéglátóiparban) is használható, feltéve, hogy (i) a felhasználó képes úgy szabályozni a füst áramlását, hogy a füstérzékelő riasztók ne aktiválódjanak, vagy (ii) a felhasználó biztonságosan, ideiglenesen letilthatja a füstérzékelő riasztókat a készülék közelében a füstérzékelő gyártójának vagy az épület tulajdonosának utasításaival összhangban. Ez a készülék nem alkalmas olyan épületben való használatra, amely olyan füstérzékelők hatótávolságán belül van, amelyek közvetlenül csatlakoznak sprinkler rendszerhez vagy a tűzoltósághoz.

Biztonság

Ez a készülék megfelel az AS/NZS 60335.2.9 szabványnak.

Ez egy kifinomult elektronikát tartalmazó elektromos készülék. Más főzőkészülékekhez, például a kenyérpíritóhoz hasonlóan, ha valami elromlik, tüzet okozhat.

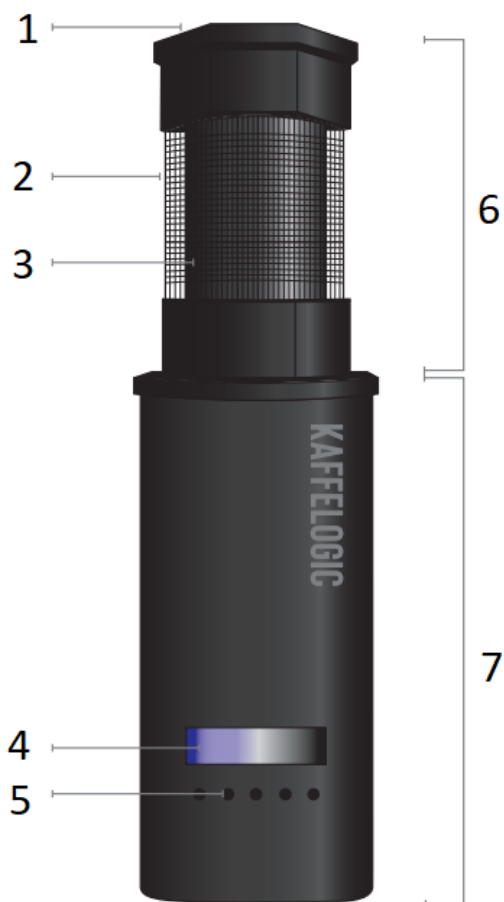


1. Használat előtt olvassa el az összes biztonsági utasítást.
2. Kizárólag beltéri használatra.
3. Használja függőlegesen, szilárd, vízszintes felületen.
4. Ne terhelje túl.
5. Kizárólag zöld kávébab pörkölésére használja. Bár számos biztonsági funkciót tartalmaz, más anyagok – például a pattogatott kukorica vagy a diófélék – félrevezethetik a biztonsági ellenőrzéseket, és tüzet vagy a készülék károsodását okozhatják.
6. Csak megfelelő szellőzés mellett használja, lehetőleg egy konyhai páraelszívó közelében.
7. Vízszintesen mérve legalább 100 mm távolságot tartson a falaktól és 150 mm távolságot a függönyöktől.
8. Győződjön meg róla, hogy semmi sem akadályozza a levegő beáramlását (az aljánál) vagy kiáramlását (felül), amikor a készülék használatban van. A levegő lassítása gyorsabb felmelegedést eredményez. Tönkretetheti a kávéadagot, ha a biztonsági rendszerek leállítják a pörkölés közben, és ha a levegő teljesen el van zárva, az károsíthatja a készüléket vagy tüzet okozhat.
9. Ügyeljen arra, hogy a pelyvagyűjtőt a megfelelő irányba illessze be. Kérjük, tekintse meg az alábbi „pelyvagyűjtő” című szakasz illusztrációit.
10. Tartsa a készülék körüli területet mentesen a kiömlött pelyvától és egyéb laza anyagoktól, amelyeket működés közben a sütő beszívhat.
11. A készülék teljesen automatikus, de használat közben a közelben kell maradni. Mosogass, moss fogat, de ne menj moziba.
12. Ez a készülék nem külső időzítővel vagy különálló távirányító rendszerrel működtethető.
13. Normál működés közben füstjelzőt aktiválhat. Ha a kávépörkölő működése közben ideiglenesen ki kell kapcsolnia a füstjelzőt, feltétlenül kövesse a füstjelző gyártójának utasításait. Ne használja ezt a készüléket kereskedelmi épületben, ahol a füstérzékelők evakuálást vagy tűzoltói hívást válthatnak ki.
14. A pelyvagyűjtő sütés közben túl forróvá válik ahhoz, hogy hozzáérjünk. Várjon néhány percet a sütési ciklus befejezése után, mielőtt eltávolítja a pelyvagyűjtőt.
15. Ne merítse folyadékba. Szükség esetén nedves ruhával törölje le. A víz károsíthatja az elektronikát. A tisztítással kapcsolatos további információkért lásd az alábbi tisztítási részt.
16. Ha folyadék kerül a sütőtérbe vagy a készülék bármely más részébe, húzza ki a hálózati csatlakozót, és hagyja a készülék belseje 24 órán át meleg helyen teljesen kiszáradni, mielőtt újra megpróbálná használni a készüléket.
17. Sérülés esetén a tápkábelt szakképzett szerelővel kell kicseréltetni.
18. Ne nyissa ki a készülék burkolatát, amíg a készülék nincs kihúzva a hálózati csatlakozóból. A készülékben feszültség alatt álló vezetékek találhatók, ezért fennáll az áramütés veszélye.
19. Ha folyamatosan hibüzeneteket lát a kijelzőn, forduljon a gyártóhoz.

Ez a készülék nem alkalmas csökkent fizikai, érzékszervi vagy mentális képességű, illetve tapasztalattal és tudással nem rendelkező személyek (beleértve a gyermekeket is) általi használatra, kivéve, ha egy, a biztonságukért felelős személy felügyeli őket, vagy eligazítást ad nekik a készülék használatáról. A gyermekeket felügyelni kell, hogy ne játsszanak a készülékkel. A használati utasítás legfrissebb verzióját a kaffelagic.com weboldalon találja.

A pörkölő részei

1. Fedél
2. Háló
3. Kémény
4. Kijelző
5. Vezérlők
6. Pelyvagyűjtő
7. Bázis



Első használat

1. Távolítson el minden csomagolóanyagot, beleértve a kémény körüli belső csomagolást is a pelyvagyűjtő belsejében.
2. Kérjük, olvassa el az alábbi „Alapok” című részt, és ismerkedjen meg a fenti „Biztonság” résszel.
3. Eleinte a kémény elég lazán fog illeszkedni a pelyvagyűjtőbe, de ez az első néhány sütés során összehúzódik.

Az alapok



1. KANÁL – használjon egy púpozott kanál zöldbabot. [Használja a mellékelt mérő

Egyéb esetben 120–160 ml-t vagy 90–120 g-ot mérjen.

Ne töltse túl. Ha őrölt vagy koffeinmentes kávébabot használ, az kevésbé sűrűek, és ajánlott súly szerint berakodni]



2. BETÖLTÉS – vegye le a pelyvagyűjtőt, és öntsön zöldet a babot egyenesen a pörkölőtérbe.

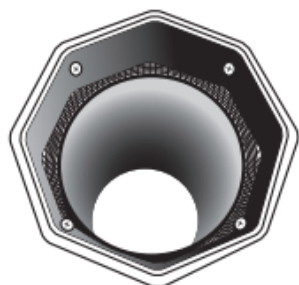


3. KATTINTÁS – tegye vissza a pelyvagyűjtőt, és kattintson a *Start* gombra a sütés megkezdéséhez.

(Győződjön meg róla, hogy a pelyvagyűjtő fedele a helyén van, a fenti ábrán látható m

Pelyvagyűjtő

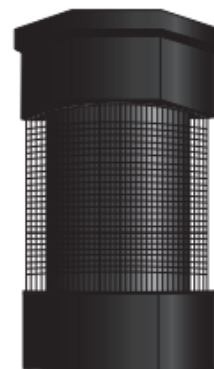
Győződjön meg arról, hogy a pelyvagyűjtő a megfelelő irányban áll, a fedél a helyén van, és az alumínium kémény teljesen a helyén van (lásd az alábbi ábrákat). Ha a készüléket fejjel lefelé fordított pelyvagyűjtővel üzemelteti, a pelyva bekerül a pörkölt babba, és kiömlik a munkalapra.



TOP



BOTTOM



CHAFF COLLECTOR

A füst

A sütésből származó füst nem több, mint sok más étel főzésekor keletkezik. Azonban erős szaga van, ezért lehetőség szerint páraelszívót vagy páraelszívót kell használni. A legjobb eredmény elérése érdekében helyezze a készüléket közvetlenül a páraelszívó alá. Tudja, hol van a legközelebbi füstérzékelő, és legyen felkészülve arra az esetre, ha a füst aktiválná.

A sült

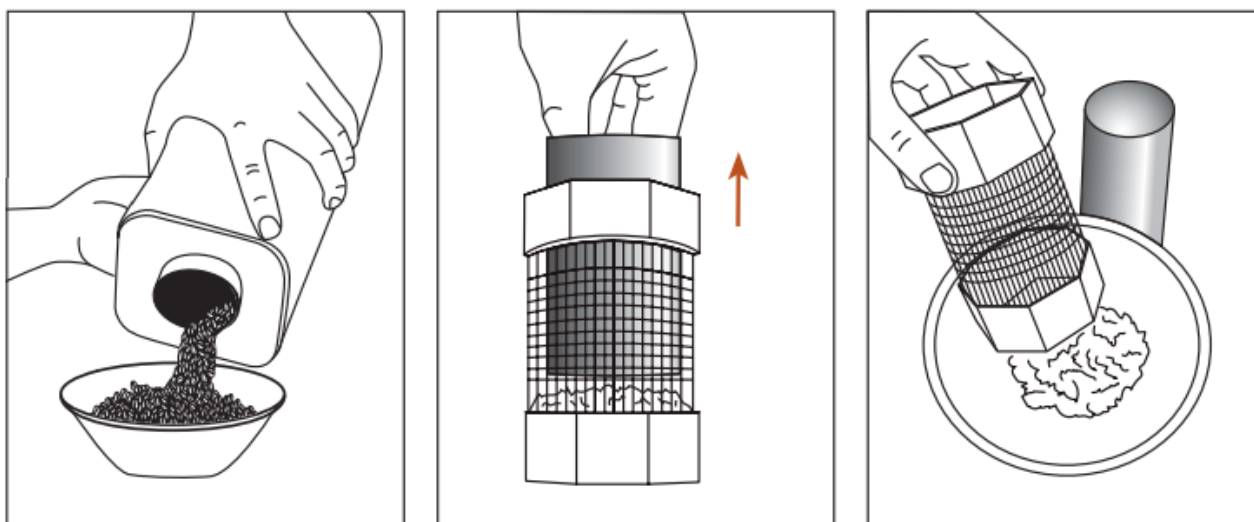
Egy normál sütés körülbelül 8-12 percig tart, majd fokozatosan melegszik, amíg el nem éri a 220 és 240 fok közötti hőmérsékletet. Ezután megkezdődik a hűtés, ami a szobahőmérséklettől függően 2-7 percig tart. A sütő automatikusan leáll, amint a hűtés befejeződött.

A finálé

Amikor a pörkölt leállt, vedd le a pelyvagyűjtőt. A pelyvagyűjtő alsó részének annyira le kell hűlnie, hogy azonnal meg lehessen fogni. Fogd meg az egész pörköltöt két kézzel. Öntsd a pörkölt babot egy tálba, üvegbe vagy zacskóba. A babot egy ideig a pörköltben hagyhatod, mielőtt kiüríted – rendben van, ha éjszaka is megpirítod, a babot a pörköltben hagyod, és másnap becsomagolod.

A pelyva kiürítése

Hagyja néhány percig, hogy az alumínium kémény teljesen lehűljön. Amikor lehűlt, vegye le a pelyvagyűjtő fedelét, vegye ki az alumínium kéményt, és öntse a pelyvát a komposztba. Lehet, hogy több sütsőt is elvégezhet, mielőtt ki kell ürítenie a pelyvagyűjtőt, de ne hagyja, hogy a háló felénél tovább teljen meg. Kiürítés után győződjön meg arról, hogy az alumínium kémény vissza van helyezve, és teljesen illeszkedik a műanyag részbe.



1. Üres kávébabok
2. Az alumínium kémény eltávolítása
3. Üres pelyvagyűjtő

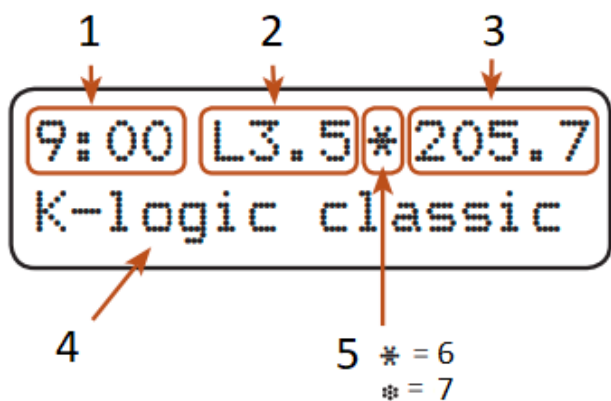
Szintek

A sütés megkezdése előtt állítsa be a pörkölési szintet – használja a világosabb/sötétebb gombokat.

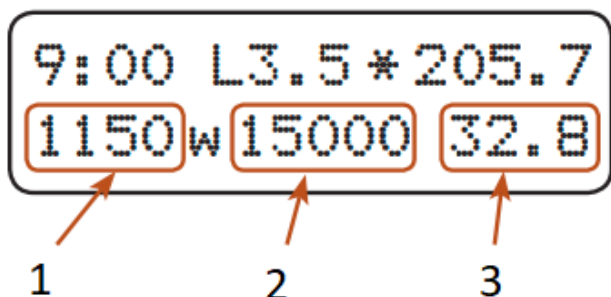
| Kaffelogic Nano | Amerikai pörkölt név | Színpad | Leírás |
|---------------------------|----------------------|-----------------------------------|------------------------------------|
| Nagyon könnyű 0,1 - 0,9 | Új-Anglia | Az első repedés kezdete | Száraz babfelület, |
| Könnyű 1.0 - 1.9 | amerikai | Az első repedés folyamatban van | foltos és egyenetlen színű |
| Közepes-könnyű 2.0 - 2.9 | Város | Az első repedés vége | Száraz babfelület, egyenetlen szín |
| Közepes 3,0 - 3,9 | Teljes város | A második repedés kezdete | Apró cseppek vagy halvány olajfény |
| Közepesen sötét 4.0 - 4.9 | Eszpresszó | A második repedés folyamatban van | Fényes babfelület |
| Sötét 5.0 - 5.9 | olasz | A második repedés vége | Nagyon fényes babfelület |

Kijelző és kezelőszervek

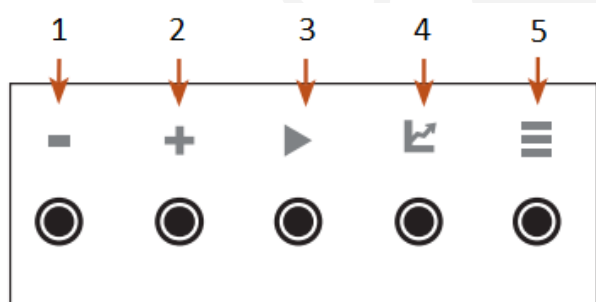
Normál kijelző



1. Idő: perc:másodperc
2. Pörkölési szint
3. Hőmérséklet (°C)
4. Profil neve
5. Színpad
6. Sütés
7. Hűtés



1. Fűtőtéljesítmény (watt)
2. Ventilátorsebesség (RPM)
3. Emelkedési sebesség (°C percenként)



1. Öngyújtó
2. Sötétebb
3. Indul
4. Profil
5. Menü

A különböző megjelenítési beállítások közötti görgetéshez nyomja meg ismételten a „menü” gombot. A fent látható normál kijelzőhöz való visszatéréshez nyomja meg a „profil” gombot.

A megjelenítési beállítások görgetésekor válassza az „élő adatok” lehetőséget. A fenti ábrán látható módon valós időben láthatja a fűtőtéljesítményt, a ventilátor sebességét és az emelkedési sebességet.

Tesztelés

A pörkölő helyes tesztelése, ha kávébab nélkül indítjuk el. 10-20 másodpercig melegszik, amíg eléri a körülbelül 90 fokot. Ezután egy üzenet jelenik meg: „Túl gyorsan melegszik. Kérjük, ellenőrizze a kávébabot.” Ekkor a gép nem áll le, hanem megkezd a hűtési ciklust, és további 10-20 másodpercig fut, amíg le nem hűl körülbelül 40 fokra. Ekkor leáll. A teszt futtatása jó módja annak, hogy megbizonyosodjunk arról, hogy minden a várt módon működik. A teszt egy naplófájlt is generál, így ellenőrizhető, hogy megfelelően állítottuk-e be a pörkölőrünk gyűjtését.

A kávé pihentetése

A kávé íze a pörkölés utáni első héten nagyon gyorsan változik, és a leggyorsabb változások az első néhány napban mennek végbe. A kávé felhasználása előtti várakozást a kávé „pihentetésének” nevezik. A pihentetés célja, hogy az íz javuljon. Néha az íz a pörkölés utáni 2-3 napban javul, bár az optimális pihentetési idő nulla és 8 nap között lehet – ez attól függ, hogy milyen ízt szeretsz, milyen kávébabokat pörköltél, milyen sötétre pörkölted őket, valamint a tárolási és főzési módszereidről. Próbáld ki közvetlenül a pörkölőből, majd másnap, és így tovább, hogy képet kapj arról, mennyi pihentetésre van szüksége az adott pörkölési stílusnak. Ahogy Matt Perger, a barista Hustle alapítója mondja: „használd, amikor finom”.

Tisztítás

Söpörje le a laza pelyvát. Törölje át a sütő külsejét egy nedves, nem súroló ruhával, majd fényesítse ki egy száraz, szőszmentes ruhával vagy papírtörülkövel. Szükség esetén használjon egy kevés szappant, mosószert vagy más, nem súroló tisztítószerrel a nedves kendőn. Nedves kendő használata esetén húzza ki a konnektorból.

Idővel kávéolaj rakódik le a pörkölőtérben. Azt javasoljuk, hogy ne tisztítsa a pörkölőtérrel, amíg az nem befolyásolja észrevehetően a pörkölt kávé ízét. Amikor el kell távolítani a kávéolaj lerakódásait, vegye ki a pelyvagyűjtőt, és törölje át a belsejét egy megfelelő tisztítószerrel megnedvesített ruhával. Mozgassa a kendőt az ujjával vagy egy evőpálcikával.

FONTOS: Különösen ügyeljen arra, hogy ne érintse meg a hőmérséklet-érzékelő érzékeny hegyét, amely félig be van szúrva a sütőtérbe. Ne tisztítsa meg az érzékelő hegyét.

Ne használjon mosószert a pörkölőkamrában, mert mosószeres ízű kávé fog kapni. Megfelelő tisztítószer a Puly™ Caff mosószer, a Cafetto™ Espresso Clean, a Simple Green™ vagy más, nem maró és nem súroló hatású tisztítószer.



1

Pörkölési profilok

A pörkölési profil egy görbe, amely pontosan megmondja a pörkölőnek, hogy milyen hőmérsékletre van szükség a pörkölés során. A pörkölési profil görbe alakja kritikus fontosságú a pörkölés során az ízek kialakulásának meghatározásához.

A Kaffelogic pörkölési profiljai nem határozzák meg a pörkölés végét. A pörkölés végét a pörkölési szint szabályozza: egy 0,1 és 5,9 közötti szám, amelyet a felhasználó állít be. Egyetlen profilgörbe segítségével a szint változtatásával többféle pörkölési stílus érhető el.

A pörkölési szinteket a fenti „Szintek” részben ismertettük. Általában egy adott kávéfajtához igazítjuk a szintet, amíg el nem érjük a kívánt eredményt. A próbálkozás és a hiba hatékony módszer. Közepes pörköléshez 3,0 és 3,6 közötti értékkel javasoljuk kezdeni. A *Kaffelogic Roaster's Companion* útmutatójában talál utasításokat a fejlesztési idő elemzésének használatáról, amely csökkenti a próbálkozások és hibák szükségességét az ismeretlen kávébabok pörkölésekor.

Bár az alapértelmezett profil egy mindenes, amely fantasztikus kávé eredményez, az eredményeket tovább javíthatja egy olyan profil kiválasztásával, amelyet kifejezetten a kávébab stílusához vagy a kívánt pörkölési stílushoz fejlesztettek ki.

Új sütési profil betöltéséhez:

1. Látogass el a kaffelogic.com/community oldalra a kívánt profil megkereséséhez.
2. Töltsd le a profilt, és nyisd meg a *Kaffelogic Profile Management Studio* segítségével (elérhető a Kaffelogic támogatási oldalakon).
3. Csatlakoztasson egy pendrive-ot a számítógéphez, és kattintson a Mentés USB-re gombra.
4. Vedd ki a pendrive-ot a számítógépedből, és csatlakoztasd a Kaffelogic Nano 7-hez.
5. Kattintson a *Profil lehetőségre* . Kattintson a *Profil lehetőségre* , amíg a kívánt profil meg nem jelenik a kijelzőn.
6. A profil betöltéséhez kattintson a *Start gombra* . A profil betöltődik, és a szint is az adott profilhoz ajánlott szintre változik.
7. Most már szabadon módosíthatja a szintet az ízlésének megfelelően, és elkezdheti a sütést ezzel a profillal.
8. A memóriakártyát ki lehet venni a pörkölőből (de érdemes ott tartani, ha naplófájlokat gyűjtesz a pörköléshez).

Sült rönkök

A sütési napló mentésre kerül, ha sütés közben pendrive van a sütőben. A sütési naplók automatikusan a /kaffelogic/roast-logs/ nevű mappába kerülnek mentésre. A napló megtekintéséhez helyezze a pendrive-ot a számítógépbe.

Nyisd meg a naplófájlt a *Kaffelogic Profile Management Studio* programmal (elérhető a Kaffelogic támogatási oldalakon). Írd be a babok nevét és a *kóstolási megjegyzéseidet* a kóstolási megjegyzések részbe a *Fájlról fül* alatt.

A pörkölő nem dátummal látja el a naplófájlokat, hanem sorszámmal látja el őket. Ez megkönnyíti a fájlok sorrendben tartását, de ha fel kell jegyezni a tényleges pörkölési dátumot, akkor azt bele kell foglalni a kóstolási jegyzetekbe.

A naplók generálását egy teszt roast futtatásával ellenőrizheti (lásd a fenti „Tesztelés” részt).

A roasternek létre kell hoznia a /kaffelogic/roast-logs/ mappát, azonban ha valami hiba történik, létrehozhatod a mappát a számítógépeden, majd ellenőrizheted, hogy a naplók generálódnak-e (lásd a fenti „Tesztelés” részt). Fontos megjegyezni, hogy a Nano 7 csak a FAT/FAT32 fájlrendszert támogatja. A Nano 7 nem támogatja az exFAT fájlrendszert.



A sütési napló mentésre kerül, ha van pendrive.

sütés közben csatlakoztatva a pörkölőhöz.

Időzítő mód

A pörkölőn található egy Timer Mode, így főzési időzítőként is használható. Állítsa a pörkölőt Timer Mode üzemmódba a *Profil* és a *Menü* gombok egyidejű megnyomásával.

Nyomja meg ismét egyszerre a *Profil* és a *Menü* gombokat az automatikus sütési módba való visszatéréshez.

A Timer Mode-ban a *Start* gomb elindítja és leállítja az időzítőt, de nem vezérli a hőt vagy a ventilátort. A világosabb/sötétebb gombokkal manuálisan vezérelhető a hő és a ventilátor, ami hasznos lehet profilok létrehozásakor: például megfigyelhetjük, hogyan fluidizálódnak a kávébabok, ha a ventilátort hő nélkül működtetjük. Akár egy teljes pörkölést is elvégezhetünk manuálisan; amíg az időzítő fut és a hő be van kapcsolva, egy naplófájl kerül rögzítésre.

Visszaállítás

Előfordulhat, hogy a profiladatokat tároló memória megsérül, például egy áramkimaradás sütés közben okozhatja ezt. Ez szokatlan karakterek megjelenését okozhatja a kijelzőn, és a sütő lefagyhat. A sütő visszaállításához és a gyári alapértékek visszaállításához tartsa lenyomva a *Start* gombot, miközben bekapcsolja a sütőt. Ha ezt teszi, újra kell töltenie a profilját, és újra be kell állítania a kiválasztott szintet.

Frissítések

Frissítések letölthetők a Kaffelologic támogatási oldaláról. Mentse el a frissítőfájlt a `/kaffelologic/firmware/` mappába egy pendrive-on. Ezután helyezze a pendrive-ot a roasterbe, és indítsa újra (azaz tartsa lenyomva a *Start* gombot, miközben bekapcsolja a roastert). A firmware frissítés automatikusan települ, a szint és a profil pedig visszaáll az alapértelmezett értékekre. Újra be kell töltenie a profilját, és be kell állítania a kiválasztott szintet.



VÉSZHELYZET VALÓSZÍNŰTLEN ESETÉN:

A sütést korábban is leállíthatja, ha sütés közben kétszer megnyomja a *Start* gombot.

A sütés korai leállítása azonnal lehűti a gépet.

(A gép kikapcsolása a sütést is leállítja – automatikusan hűtő üzemmódba lép.)

kikapcsol, ha azonnal újra bekapcsolja.)

További információk a pörkölőről



1. A zöldbab hozzáadása előtt ellenőrizze, hogy a pörkölőkamra üres-e. Tartsa fejfelé a pörkölőt, és finoman rázza meg, hogy kiszedje az esetlegesen leragadt babokat. Ha be kell nyúlnia a pörkölőkamra belsejébe a bab kivételéhez, ügyeljen arra, hogy ne érintse meg a hőelemes szondát, mert az törékeny.
2. Ha pelyva hullik a sütőtérbe, fontos, hogy azonnal eltávolítsa, mielőtt bejutna a készülékbe, ahol tüzet okozhat. Ha csak néhány darab pelyva van a kamrában, fújjon finoman be a kamrába az eltávolításához. Alternatív megoldásként állítsa a sütőt időzítő üzemmódba: nyomja meg egyszerre a Profil és a Menü gombokat. Ezután kapcsolja be a ventilátort a + gombbal. Nyomja meg ismét a Profil és a Menü gombokat a ventilátor leállításához és az automatikus üzemmódba való visszatéréshez.
3. Ha pelyva kerül a munkaasztalra, a sütő használata előtt fel kell takarítani. Ez megakadályozza, hogy a pelyva beszívódjon a sütő alján található levegőbeömlő nyílásokba.
4. Ha szemcsés vagy por állagú anyag, például rizs vagy liszt kerül a sütőtérbe, kérjen meg egy szerviztechnikust, hogy tisztítsa meg a készüléket, mielőtt újra használná. Ez azért van, mert az ilyen anyagok bejuthatnak a bordák közé, és rákerülhetnek a készülékben lévő fűtőszálra vagy a ventilátormotorra.
5. A hőmérséklet-érzékelő árnyékolatlan. Ez pontos profilkövetést biztosít, de ennek az az ára, hogy a szonda hegye sebezhetővé válik a sérülésekkel szemben. A hegy több száz pörkölési ciklust is kibír, ha a kávébabot ki-be tölti a kamrába, de ha a kamrába nyúl, hogy megtisztítsa vagy eltávolítsa az elakadt kávébabot, akkor ügyeljen arra, hogy ne érintse meg a szonda hegyét. Ha a szonda hegye megsérül, a pörkölő nem fog működni. A szonda kopó alkatrésznek minősül, és a sérülésére nem vonatkozik a garancia. Szerviztechnikus cserélheti ki.
6. A sütő Új-Zélandon és Ausztráliában jellemző 230 és 240 volt közötti tápfeszültségre készült. Bár biztonságosan csatlakoztatható alacsonyabb tápfeszültségekhez, mint amilyenek jellemzően Európában találhatóak (210-220 V), 220 volt alatt nem áll rendelkezésre elegendő teljesítmény a tökéletes sütéshez. A sütő figyelmeztetést ad, ha a feszültség marginális. Ez időnként előfordul lakóövezetekben, ahol a legközelebbi transzformátortól távol van, és néha kereskedelmi épületekben, ahol hosszúak a tápvezetékek a fő panelről. A legtöbb esetben nyugodtan folytathatja a sütést, de érdemes sütési naplót vezetni, hogy lássa, ha a sütő nehezen éri el a sütési profil által megkövetelt hőmérsékletet.
7. Célszerű a sütőt közvetlenül a konnektorba csatlakoztatni, hosszabbító használata nélkül. A hosszabbítóban a feszültség leeshet, miután a sütő elvégezte a feszültségellenőrzést. Ha hosszabbítót használ, különösen, ha hosszú, akkor vezessen be egy sütési naplót, hogy lássa, ha a sütő nehezen éri el a sütési profil által előírt hőmérsékletet.
8. Ha a pörkölés közben megszakad a folyamat – mondjuk véletlenül kikapcsolod a fali kapcsolót –, akkor az áram visszatérésekor elkezd hűlni. Ez általában azt jelenti, hogy a kávébab tönkremegy, kivéve, ha a pörkölést akkor szakítottad meg, amikor a hőmérséklet 80 fok alatt volt, vagy ha a pörkölés már majdnem kész volt.

Jótállás és a termék használati módja

A termékekre a törvényben meghatározott szabványos jótállási idő vonatkozik. Ez a jótállás nem ruházható át, és készpénzben nem kompenzálható. A jótállás nem vonatkozik azokra a termékekre, amelyeket nem a jelen használati útmutatóban meghatározottak szerint használtak.

A jótállás szintén nem vonatkozik:

- A nem megfelelő használatból, a gondozás elhanyagolásából vagy a jelen kézikönyvben nem szereplő bármely más célra történő felhasználásból eredő károokra.
- A külső megjelenés sérüléseire, a korrózió vagy a fokozatos elhasználódás okozta károokra.

Bármilyen illetéktelen személy általi beavatkozás vagy javítás a termékgarancia elvesztését vonja maga után.

Eladó és importőr: NajTrade s.r.o., Húskova 31, 04023 Košice, IČO: 50590502.

